

Mode d'emploi et garantie

Veillez lire le mode d'emploi avant la pose du thermostat programmable. Conserver les présents documents pour les consulter et les transmettre en cas de cession de l'appareil.

Détail de livraison

- 1 thermostat programmable
- 1 mode d'emploi (partie intégrante du produit)
- 1 vis pour adaptateur
- 2 piles AA
- 3 adaptateurs (Danfoss RA, Danfoss RAV, Danfoss RAVL)

Consignes de sécurité

Spirit Z-Wave Plus está previsto para el uso en edificios.

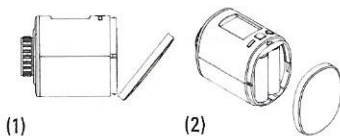
- Spirit Z-Wave Plus est destiné à l'utilisation dans les bâtiments.
- N'utiliser Spirit Z-Wave Plus que conformément aux instructions du mode d'emploi.
- Spirit Z-Wave Plus ne devrait être utilisé que dans un endroit sec et exempt de poussière, à l'abri du rayonnement solaire direct.
- Ne pas continuer à utiliser l'appareil s'il présente des dommages apparents.
- Spirit Z-Wave Plus ne doit pas être transformé, modifié ou ouvert.

Avertissement – ne pas utiliser de batteries rechargeables !

Ne jamais recharger, court-circuiter ou démonter des batteries – risque d'explosion ! Retirer immédiatement les piles usagées de l'appareil. Ne pas utiliser un mélange de piles usagées et neuves. Le cas échéant, nettoyer les piles et les contacts de l'appareil avant la mise en place. Tenir les piles hors de portée des enfants. Éviter le contact avec la peau, les yeux ou les muqueuses. En cas de contact avec l'acide des piles, rincer immédiatement et abondamment les zones concernées à l'eau et consulter un médecin.

Mise en place/remplacement des piles

Retirer le couvercle du compartiment à piles en poussant vers le haut à l'emplacement marqué et en le déboîtant (1). Mettre les piles en place. Veiller à respecter la polarité ! Lors d'un remplacement ultérieur des piles, la configuration de votre Spirit Z-Wave Plus est conservée (2).



Éléments de conduite et d'affichage

- Informe sur les processus mécaniques.
- Informe sur la liaison radio et les procédures d'adjonction.
- S'allume lorsque l'écran affiche un Node-ID.
- S'allume lorsque le niveau des piles est inférieur à 15 %.
- S'allume lorsque la sécurité enfants est enclenchée.
- Allumé en permanence en combinaison avec les températures de consigne.
- Allumé en permanence en combinaison avec les valeurs de réglage.



Moins Touche boost Plus

Touche/État	Signification
Appuyer une fois	Réduire la température de consigne de 0,5°C.
Appuyer et maintenir enfoncé	Réduire immédiatement la température de consigne de 0,5°C toutes les 0,5 sec. tant que la touche reste enfoncée ou jusqu'à ce que la valeur finale soit atteinte.
Appuyer une fois	Augmenter la température de consigne de 0,5°C.
Appuyer et maintenir enfoncé	Augmenter immédiatement la température de consigne de 0,5°C, puis de 0,5°C toutes les 0,5 sec. tant que la touche reste enfoncée ou jusqu'à ce que la valeur finale soit atteinte.
Appuyer une fois	<ul style="list-style-type: none"> Exécuter la fonction comme indiqué sur l'écran Passer en mode boost Si en mode boost, quitter le mode boost
Maintenir enfoncé pendant 3 sec.	L'affichage indique l'identification réseau Z-Wave (NodeID).
Maintenir enfoncé pendant 5 sec.	Le Spirit Z-Wave Plus réagit aux ordres de suppression de la passerelle (Exclusion).
Maintenir enfoncé et insérer les piles dans l'appareil	L'appareil permet le retour à la configuration usine dans cet état.
appuyer simultanément maintenir enfoncé pendant 3 sec.	Activation ou suppression de la sécurité enfant.

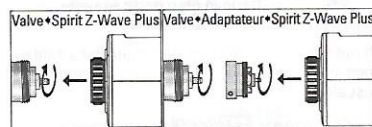
Adjonction à un réseau Z-Wave

Mettez votre contrôleur primaire Z-Wave en mode inclusion et suivez les étapes.

- Mode adjonction **INC** (Inclusion) s'affiche → Appuyer sur la touche boost
- Affichage indique **018** Node-ID → Adjonction terminée.
- Mode installation **INS** s'affiche → Fixer l'appareil au radiateur
- Lorsque l'installation est achevée, appuyer sur la touche verte clignotante boost, pour démarrer l'adaptation. Lorsque l'adaptation est achevée, l'affichage indique la température de consigne.

Montage

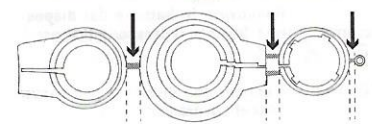
L'affichage indique **INS** (Installation) et la touche boost clignote en vert (ne pas appuyer dessus) Suivre les étapes d'installation.



- Ouvrir complètement l'ancienne tête thermostatique, desserrer la fixation et la retirer de la valve.
- Choisir le cas échéant un adaptateur approprié et le monter sur la valve.
- Tourner le thermostat programmable sur la valve ou sur l'adaptateur jusqu'à ce qu'il s'enclenche.

Vous trouverez des informations sur les différents adaptateurs sous : www.eurotronic.org/Service/FAQ

Adaptateurs



Veillez retirer complètement les tiges de liaison repérées avant le montage des adaptateurs ! Vous trouverez d'autres types d'adaptateurs payants en laiton sous : www.eurotronic.org

AVERTISSEMENT

Retirer entièrement les éléments de raccordement des adaptateurs en matière plastique avant d'utiliser l'un des adaptateurs fournis !

Aucun adaptateur n'est nécessaire pour les valves suivantes :

Heimeier, Junkers Landys+Gyr, MNG, Honeywell, Braukmann Dimensions du filetage M 30x1,5	Pas d'adaptateur nécessaire
Danfoss RAV (le Pin fourni doit être enfoncé sur le poussoir de la valve)	Pin; uniquement pour RAV!
Danfoss RA	
Danfoss RAVL	

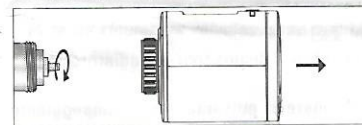
Vous avez besoin d'un adaptateur pour les valves suivantes :

Herz M28 x 1,5 mm, Comap M28 x 1,5 mm, Vaillant 30,5 mm, Oventrop M30 x 1,0 mm, Meges M38 x 1,5 mm, Ondal M38 x 1,5 mm, Giacomini 22,6 mm, Rossweiner M33 x 2,0 mm, Markaryd M28 x 1,0 mm, Ista M32 x 1,0 mm, Vama M28 x 1,0 mm, Pettinaroli M28 x 1,5 mm, T+A M28 x 1,5 mm, Gampper 1/2/6.

Si vous n'êtes pas sûr du type de valve que vous possédez, veuillez consulter la page : www.eurotronic.org/Produkte/Adapter. Vous y trouverez une liste avec les valves et les adaptateurs.

Démontage du Spirit Z-Wave Plus

Retirer le Spirit Z-Wave Plus du réseau avant de procéder au démontage de l'appareil. À cet effet, il convient de régler votre contrôleur Z-Wave en mode suppression (Exclusion). Maintenir ensuite la touche boost enfoncée pendant 5 secondes. En cas de suppression réussie, le LCD affiche Node ID 0 et le poussoir de la valve se déplace en position de montage. Attendre que l'écran LCD affiche **INC**.



Desserrer maintenant l'écrou et retirer le Spirit Z-Wave Plus de la valve.

Dépannage

Problème	Cause/solution
Piles usagées. Changer les piles.	
Le radiateur ne chauffe pas.	Température de l'eau de la chaudière O.K. ? La valve ne s'ouvre pas après la pause estivale – entartrée ? Corriger la température de l'eau de la chaudière, démonter le Spirit Z-Wave Plus. Effectuer plusieurs mouvements de va-et-vient du poussoir de la valve à la main / à l'aide d'un outil.
Le radiateur ne refroidit pas.	La valve ne ferme pas entièrement. Éventuellement le point de fermeture de votre joint de valve s'est déplacé. Procéder à une nouvelle adaptation (voir «adaptation») déplacer plusieurs fois le poussoir de la valve à la main – éventuellement une adaptation n'est pas possible parce que la valve est encrassée ou que le joint ne remplit plus sa fonction.
L'élément de pression tombe. (Cela peut également provoquer une erreur ER1)	En raison d'un filetage sans fin, l'élément de pression situé sur la face inférieure peut tomber lorsque le thermostat programmable n'a pas été monté sur la valve. Retirer les piles de l'appareil. Mettre l'élément de pression en place. Insérer les piles.
ER1-ER3	L'affichage de l'erreur peut être effacé par actionnement de la touche boost.
ER1	Aucun déplacement de la valve n'est possible. Le poussoir de la valve bouge-t-il librement ?
ERR	Procédure d'adjonction (Inclusion). Le contrôleur Z-Wave n'est pas en mode adjonction ou hors de portée.

ER2

Aucune valve n'est reconnue.
Installer correctement l'appareil sur le radiateur. Utiliser l'adaptateur approprié.

ER3

Point de fermeture non reconnu.
Appareil correctement monté sur le radiateur ?

INFORMATIONS JURIDIQUES

Protection de l'environnement

À partir de la transposition des directives européennes 2002/96/CE et 2006/66/CE en droit national, les éléments suivants s'appliquent : les appareils électriques et électroniques ainsi que les piles ne doivent pas être éliminés avec les ordures ménagères. Le consommateur est légalement tenu de déposer les appareils électroniques en fin de vie ainsi que les piles usagées dans des centres de collecte publics spécialement équipés à cet effet ou de les restituer aux points de vente. Les modalités détaillées sont réglementées par les législations nationales respectives. Le symbole figurant sur le produit, dans le mode d'emploi ou sur l'emballage fait référence à ces dispositions. Avec le recyclage, la valorisation des matériaux ou d'autres formes de valorisation d'appareils/de piles usagées, vous apportez une contribution importante à la protection de notre environnement.

Déclaration de conformité

La société EUROtronic Technology GmbH, déclare par la présente que le thermostat de radiateur Spirit Z-Wave Plus est conforme à la directive 2014/53/UE. Le texte intégral de la déclaration de conformité UE est disponible à l'adresse Internet suivante : <https://www.eurotronic.org/produkte/spirit-z-wave-plus.html>. Z-Wave et Z-Wave Plus sont des marques déposées de Sigma Designs.

Information sur la garantie

La période de garantie est de 24 mois à compter de la date d'achat. Veuillez conserver le ticket de caisse en qualité de preuve d'achat. Pendant la période de garantie, les thermostats programmables défectueux peuvent être renvoyés suffisamment affranchis au centre de service dont l'adresse figure ci-dessous. Vous recevrez alors gratuitement un appareil neuf ou réparé en retour.

* Vous trouverez les caractéristiques techniques dans le guide de démarrage rapide.